



*Chambre de Commerce
et d'Industrie
de Corse*

Loi Anti-gaspillage pour une Économie Circulaire (AGEC)

Mode d'emploi pour les entreprises et les territoires corses

1003546 / 05 octobre 2023

Sommaire

- 1. Introduction**
- 2. Enjeux et définition de l'économie circulaire**
- 3. Le cadre général de la loi AGECE**
- 4. AGECE, des outils pour les acteurs – Q/R**
- 5. AGECE en actions par les acteurs**
- 6. Orientations et objectifs du plan d'actions – Q/R**
- 7. Table ronde**
- 8. Annexes**

1. Introduction

2. Enjeux et définition de l'économie circulaire

2. Les enjeux de l'économie circulaire

La consommation des ressources

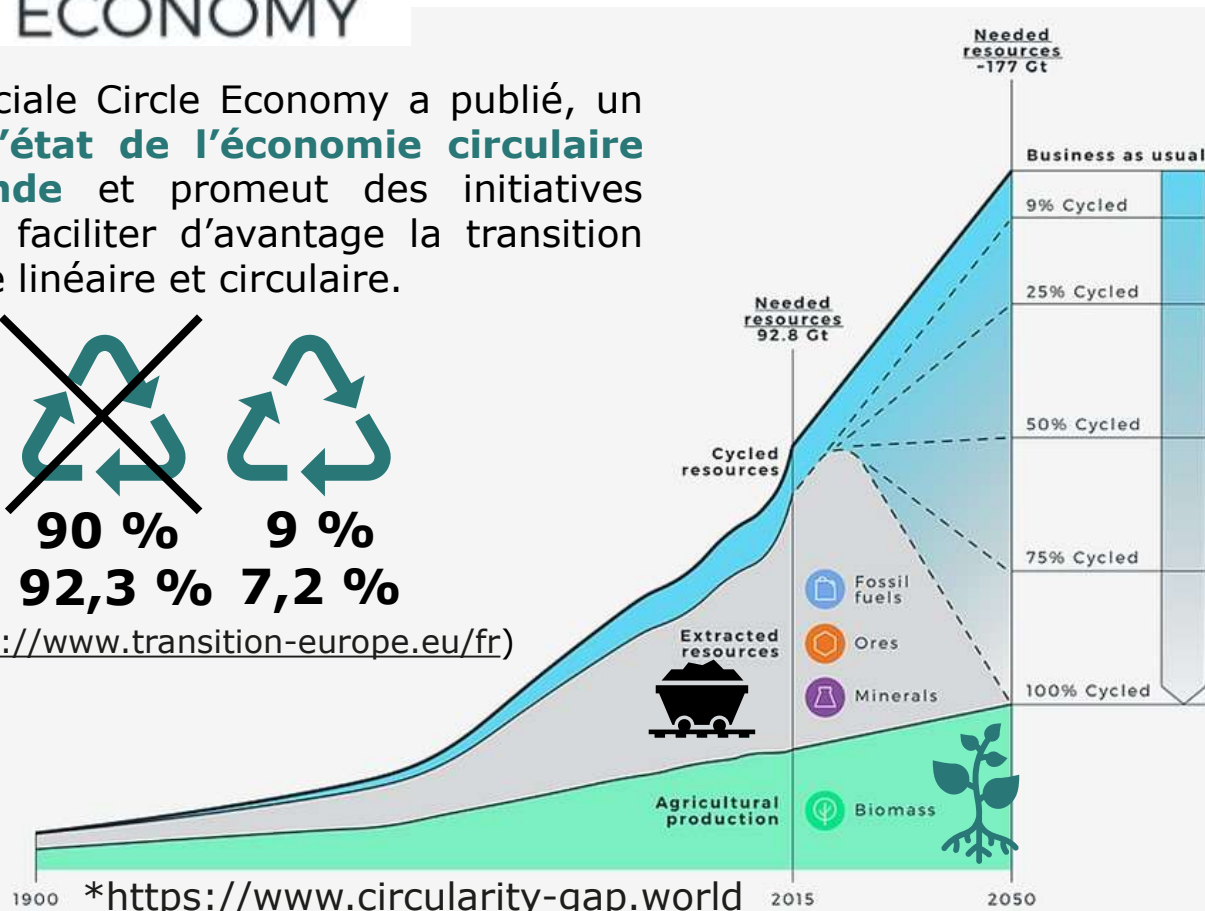


L'entreprise sociale Circle Economy a publié, un rapport* sur **l'état de l'économie circulaire dans le monde** et promeut des initiatives permettant de faciliter d'avantage la transition entre économie linéaire et circulaire.

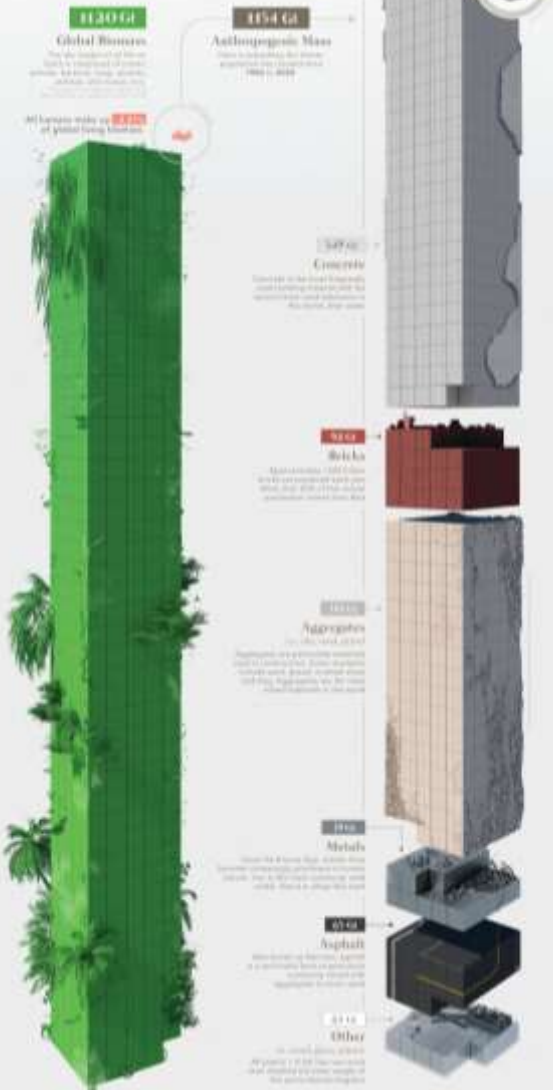


2018 : 90 % 9 %
2023 : 92,3 % 7,2 %

(source : <http://www.transition-europe.eu/fr>)



In 2020, the amount of anthropogenic mass exceeded the weight of all global living biomass. As human continue to deplete Earth, questions surrounding our resource output are increasing. We look down the comparison of all human-made materials with the rest of the planet.



1. Les enjeux de l'économie circulaire
La situation des ressources
Le jour du dépassement

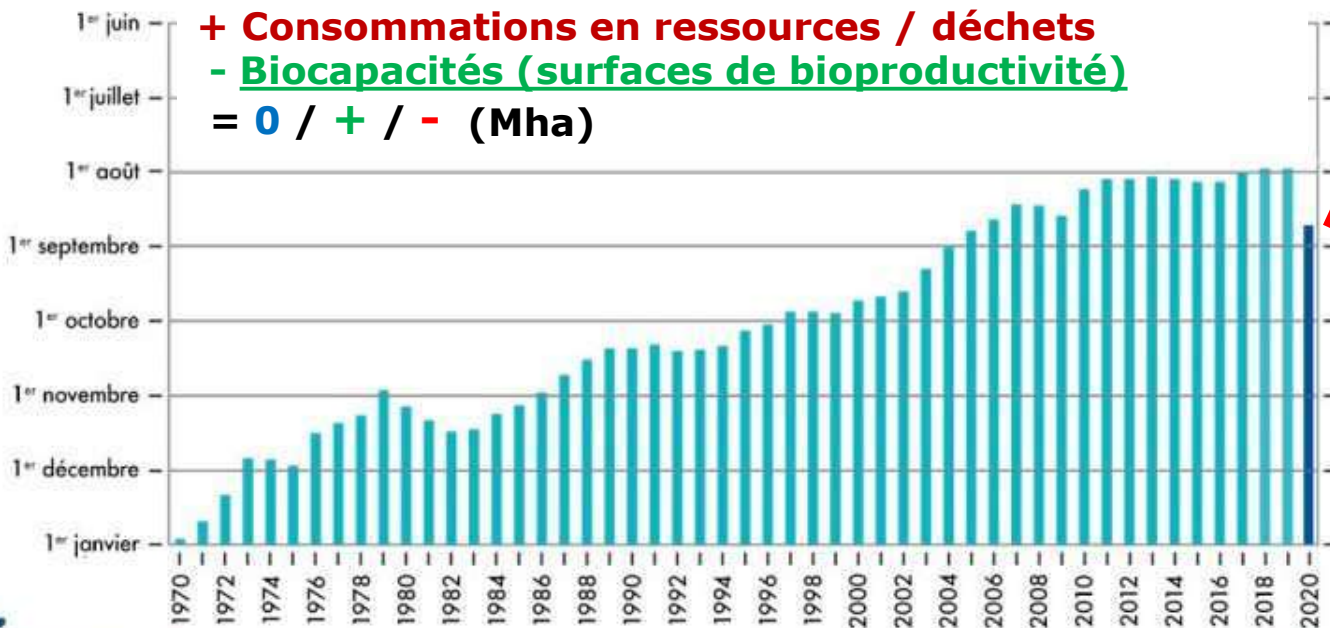


1 planète Terre

Jour du Dépassement Mondial
 1970 - 2020

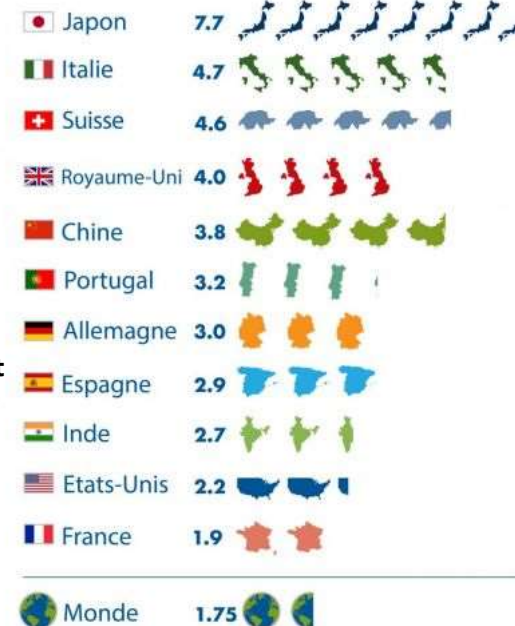


1,6 planète Terre



Source: Global Footprint Network National Footprint and Biocapacity Accounts 2019

Combien de pays pour subvenir
 aux besoins de ses citoyens en...



Source: Global Footprint Network National Footprint Accounts 2019



1. Les enjeux de l'économie circulaire



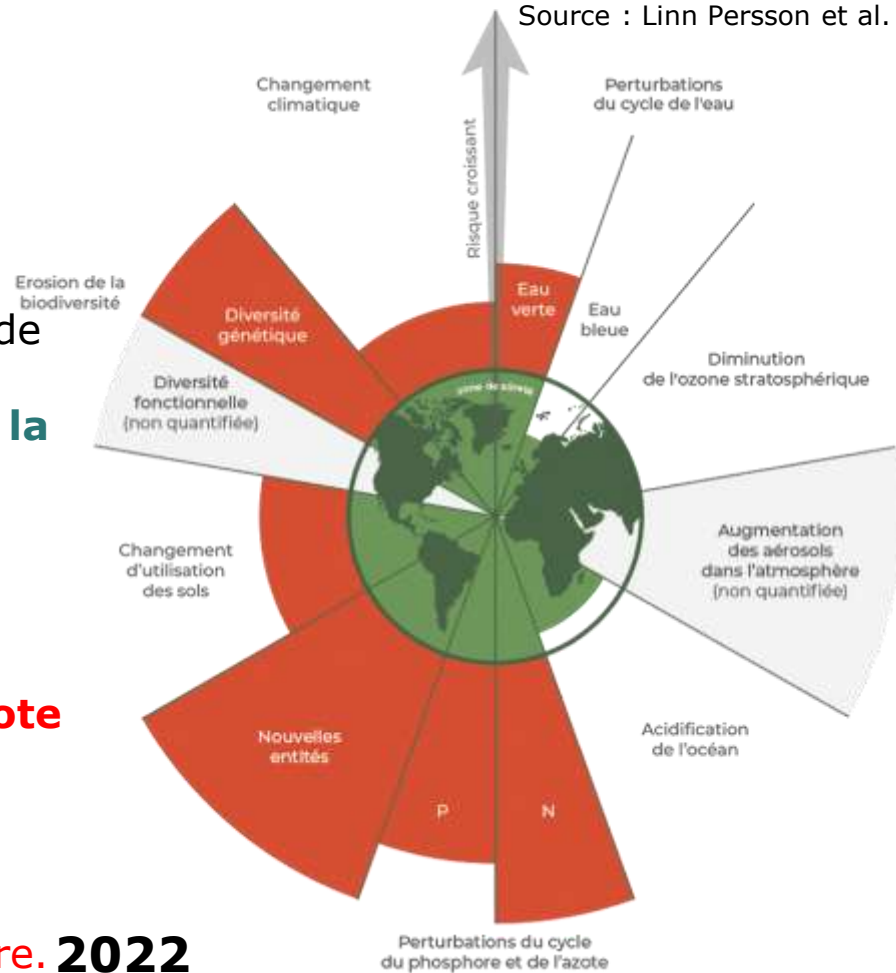
La situation planétaire

9 limites planétaires : une crise systémique !

Le concept des **limites planétaires** définit un espace de développement sûr et juste pour l'humanité, fondé actuellement sur **9 processus naturels qui régulent la stabilité de la planète** :

1. Le **changement climatique**
2. L'érosion de la **biodiversité**
3. Les changements d'**utilisation des sols**
4. L'utilisation mondiale de l'eau **2022**
5. La perturbation des cycles biogéochimiques de l'**azote et du phosphore**
6. L'**acidification des océans**
7. L'augmentation des **aérosols** dans l'atmosphère
8. L'appauvrissement de l'**ozone stratosphérique**
9. L'introduction d'**entités nouvelles** dans la biosphère. **2022**

« Nous concluons que les augmentations de la production et des rejets de polluants chimiques ne sont pas compatibles avec le maintien de l'humanité dans un espace de fonctionnement sûr, à la lumière de la capacité mondiale de gestion. ».
Une des solutions mises en avant par les scientifiques dans ce rapport est le recours généralisé à l'économie circulaire.



Source : Linn Persson et al. 2022

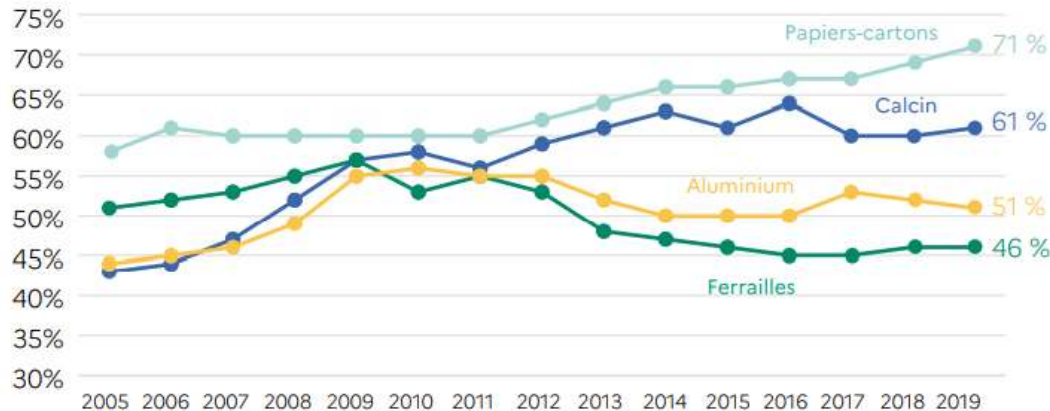
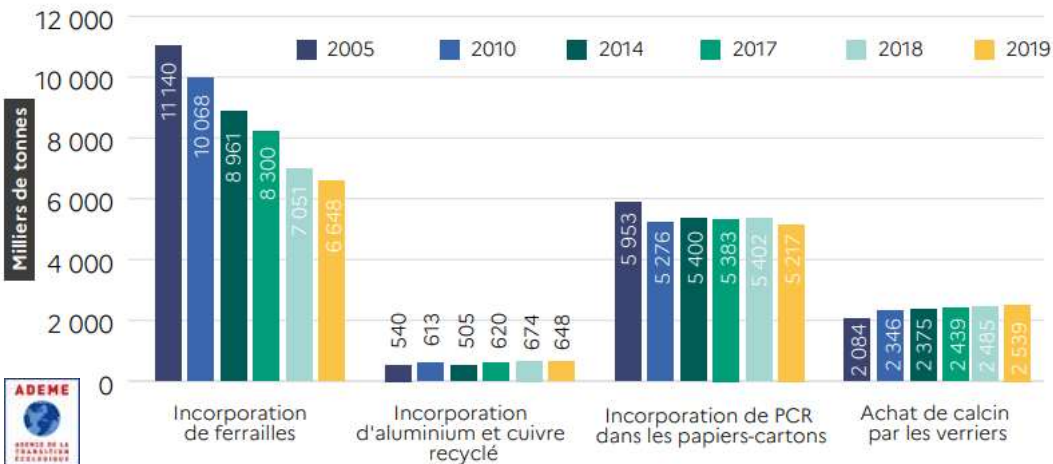
2. Les enjeux de l'économie circulaire

Destinations des déchets en France



Évolution de l'utilisation de 4 types de matières premières issues du recyclage*

Évolution du taux d'incorporation de matières première issues du recyclage en France – 2005-2019



En 2019, 16,7 Mt de Matières Premières de Recyclage (MPR) issues de l'acier, de l'aluminium, des Papiers et Cartons Recyclés (PCR) et des calcins ont été incorporées par l'industrie française.

Ce volume a diminué de 23 % par rapport à 2005 (19,7 Mt), principalement du fait de la chute de production sidérurgique en France qui se poursuit.



La situation est très différente pour la plasturgie, qui n'incorpore que 6 à 7 % de matière recyclée (de l'ordre de 300 000 tonnes).

1 tonne de PET issue de centre de tri = 700 kg de paillètes de PET

1. L'économies circulaires, de quoi parle-t-on ?



Économie circulaire 3 domaines, 7 piliers

Définition(s)



ADEME

3



7



1. Offre et les acteurs économiques :

- **Extraction**/Exploitation/Achats durables (1)
- **L'écoconception** (2)
- **L'Écologie Industrielle des Territoires** (3)
- **L'économie de la fonctionnalité** (4)

2. Demande / Comportement des consommateurs :

- La **consommation responsable** (5)
- L'allongement de la **durée d'usage** (6)

3. Recyclage et valorisation des **déchets** (7)

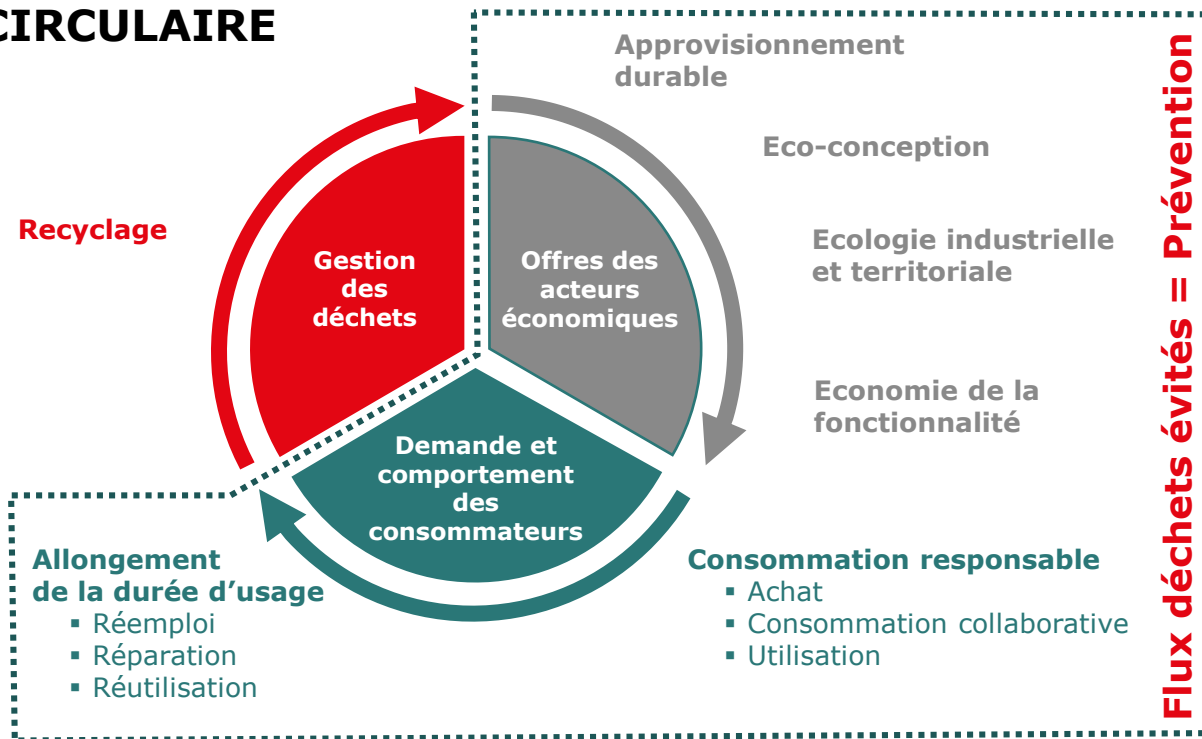


1. L'économies circulaires, de quoi parle-t-on ?

La prévention des déchets, de quoi parle-t-on ?

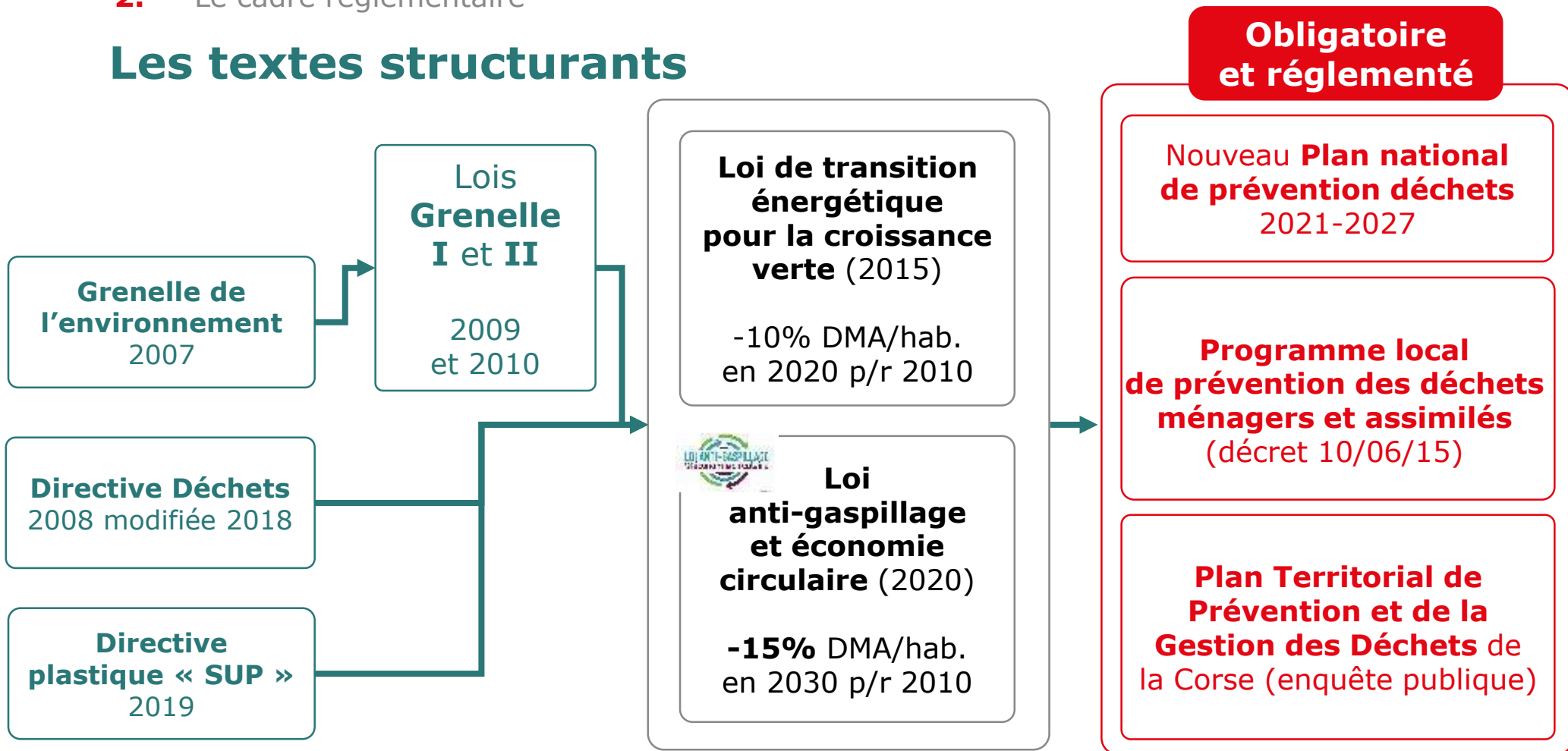
ECONOMIE CIRCULAIRE

Trois domaines
Sept piliers



3. Le cadre général d'AGEC

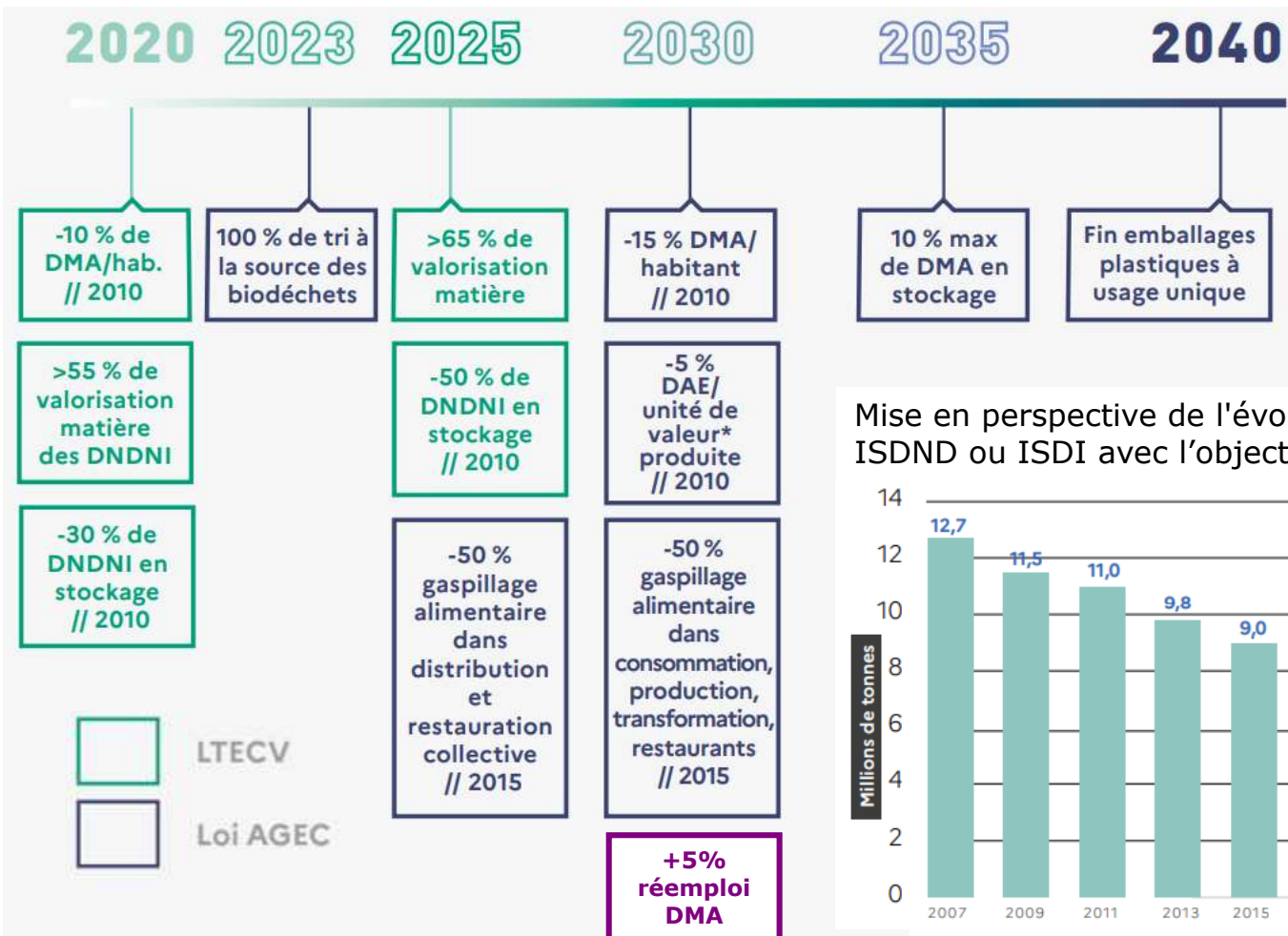
Les textes structurants



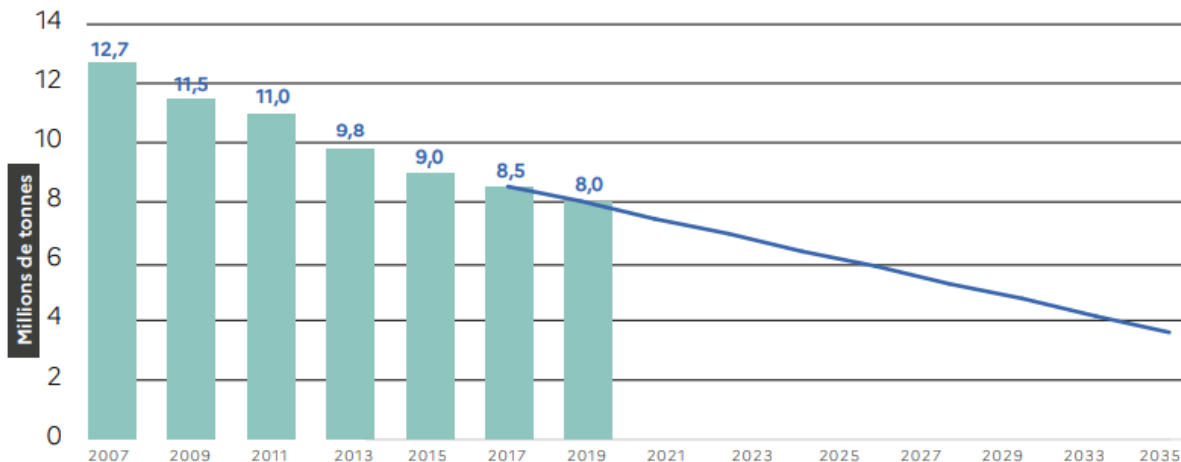
2. Le cadre réglementaire



Les textes structurants



Mise en perspective de l'évolution des quantités de DMA stockées en ISDND ou ISDI avec l'objectif de la loi AGEC





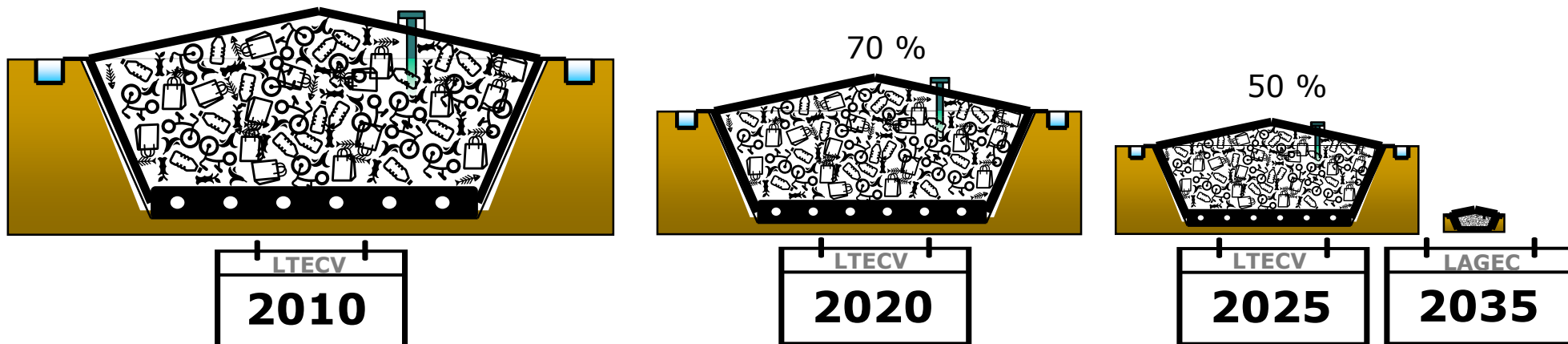
Les textes structurants

Quelles obligations pour les DMA ?



Installation de stockage des déchets :

- **Limiter les DMA admis en ISD à 10 % des DMA produits** en masse en 2035 - Loi AGECE (Art. 10)
- Une **réduction à horizon 2020 puis 2025 des capacités des ISD et d'incinération sans valorisation énergétique des DNDNI** (pour les capacités de **stockage** : à **70 % puis 50 %** des quantités entrantes en 2010, pour les unités d'incinération : à 75 puis 50 % des quantités entrantes en 2010) - LTECV
- Obligation d'une **justification d'un tri** préalable pour éliminer les déchets dans des ISD ou UI - Loi AGECE (article 6)
- **Obligation d'accueil des refus de tri** sous réserve d'une information préalable, obligation pour le producteur de payer pour les quantités réservées - Loi AGECE (Art. 91, décret)



4. AGEC, des outils pour les acteurs

4. AGECE, des outils pour les acteurs

Deux démarches de référence au cœur des politiques territoriales pour l'ADEME

Territoire engagé pour la transition écologique



4. AGECE, des outils pour les acteurs

La plateforme Territoires_en_Transition, Un portail unique pour les démarches CAE et ECI

Territoire engagé pour la transition écologique

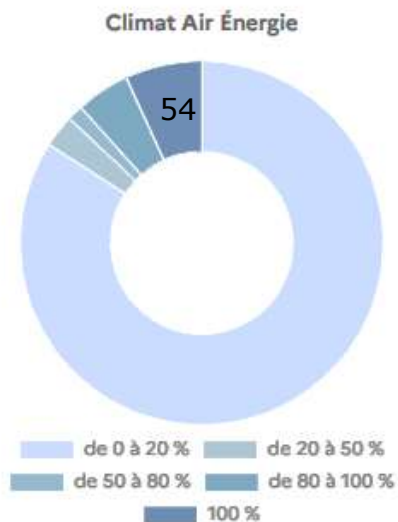
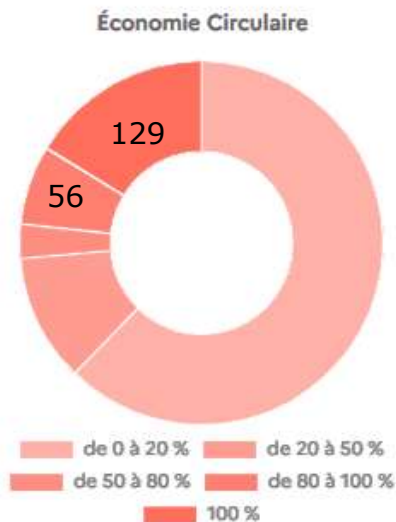


Référentiels des 800 collectivités actives

Part des collectivités par tranche de complétude pour chaque référentiel



66 collectivités
positionnées



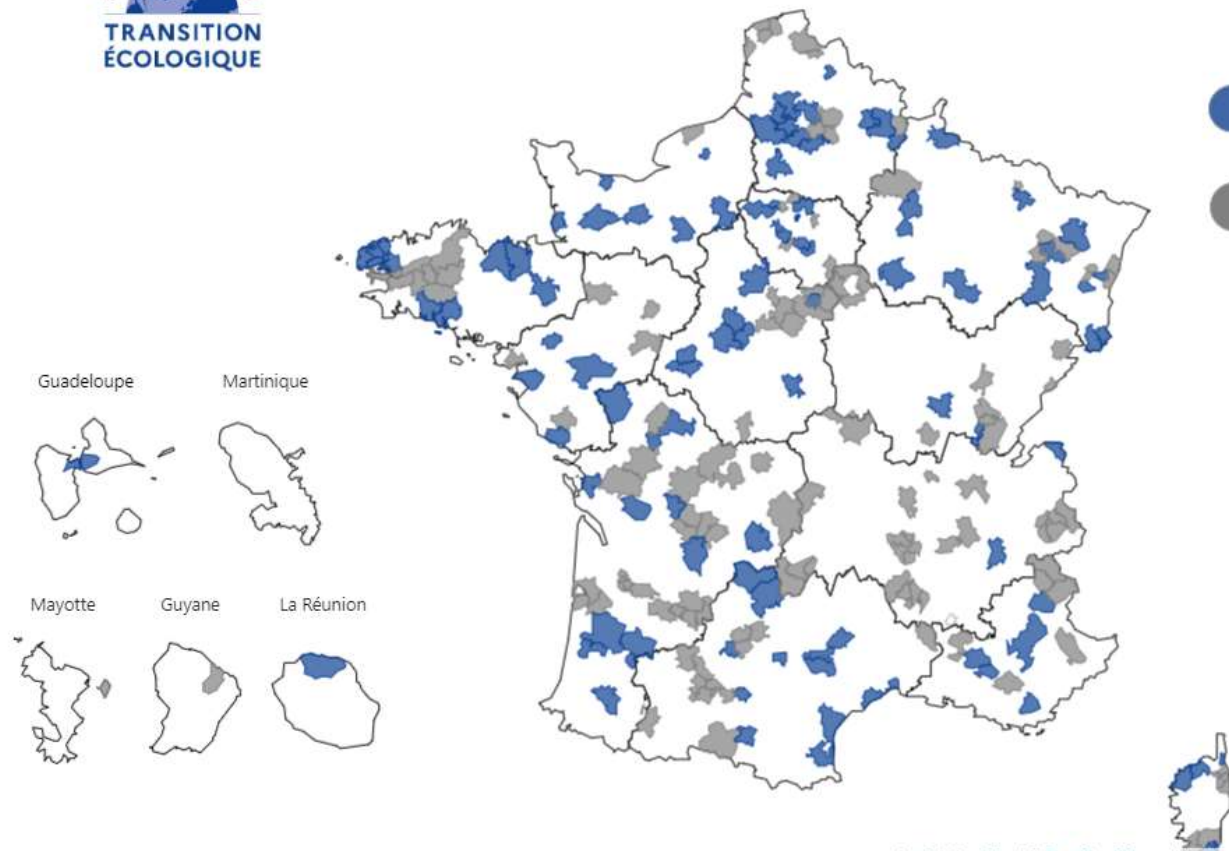
270
collectivités
positionnées

4. AGECE, des outils pour les acteurs

Les territoires engagés CAE et/ou ECI



Programme Territoire Engagé Transition Écologique



- Collectivités engagées labellisées** sur au moins un des 2 référentiels : Climat Air Énergie (CAE) et/ou Économie Circulaire (ECi)
- Collectivités engagées non labellisées** (signataires d'un Contrat d'Objectif Territorial (COT))

Je découvre les collectivités engagées :

- Toutes les collectivités
- Labellisées Climat Air Énergie
- Labellisées Économie Circulaire
- Signataires d'un COT

Leaflet | Icon Map | © OpenStreetMap contributors

Mars 2023

Référentiel pour économie circulaire

Le label territoire économie en ressource ECI



METTRE EN PLACE UNE POLITIQUE
ÉCONOMIE CIRCULAIRE SUR SON TERRITOIRE



Axe 5 : coopération et engagement.

Axe 1 : définition d'une stratégie globale de l'économie circulaire et inscription dans le territoire.

Axe 4 : outils financiers du changement de comportement

Axe 3 : déploiement des autres piliers de l'économie circulaire dans les territoires.

Axe 2 : développement des services de réduction, collecte et valorisation des déchets.



4. AGECE, des outils pour les acteurs

Le référentiel Eci ?

5 axes pour appréhender toutes les facettes d'une démarche d'économie circulaire

22 orientations couvrant les 7 piliers de l'économie circulaire, assortis d'indicateurs

1 trames filières pour faire le point sur les compétences et actions

1 note finale pour se situer et promouvoir sa politique Eci



Une seule adresse :

<https://territoiresentransitions.fr/>

AXE n°1 :

- Elaborer une stratégie globale économie circulaire

AXE n°2 :

- Réduction, collecte et valorisation des déchets

AXE n°3 :

- Déploiement des autres piliers

AXE n°4 :

- Outils financiers du changement de comportement

AXE n°5 :

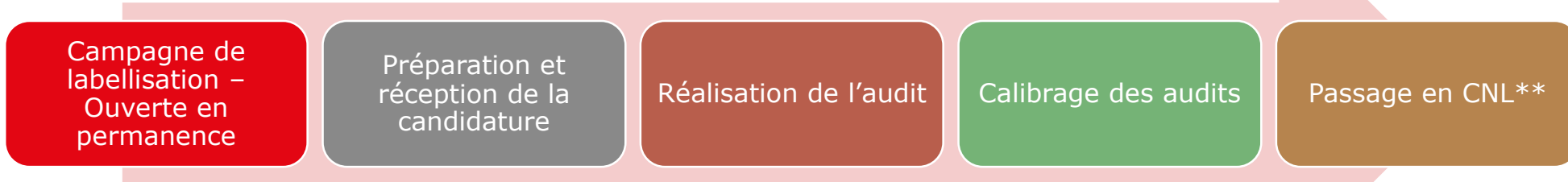
- Coopération et engagement

Le référentiel permet concrètement :

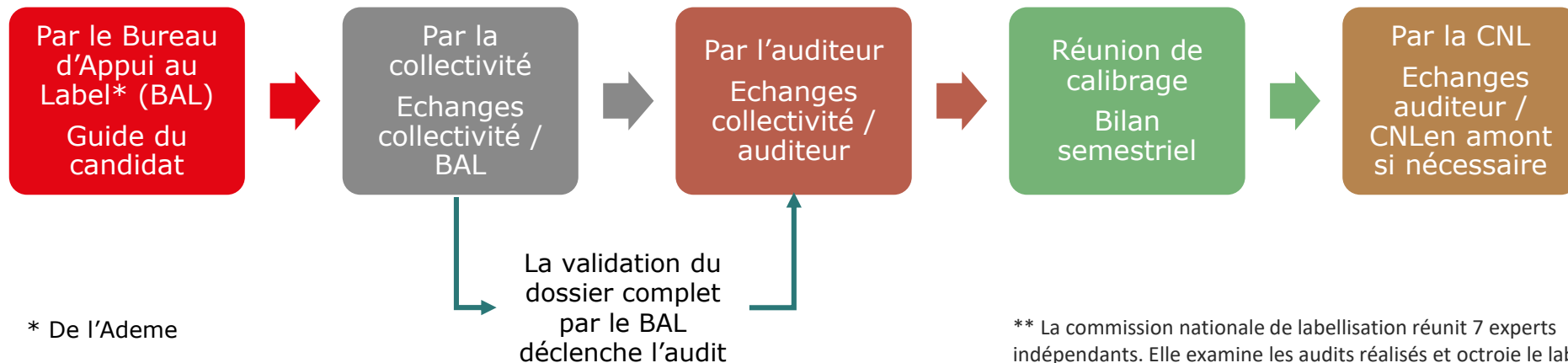
- De réaliser **un état des lieux** des actions menées en faveur d'une économie circulaire et de ce fait, d'identifier les lacunes à combler ;
- D'alimenter **une stratégie** et définir **un plan d'actions** associé ;
- De **suivre** dans le temps et **mesurer les résultats** obtenus dans une optique de progrès et d'amélioration continue.

Le référentiel Eci ?

Un contrat d'objectif (COT) avec chaque territoire dès le début de la démarche



<https://territoiresentransitions.fr/>



* De l'Ademe

** La commission nationale de labellisation réunit 7 experts indépendants. Elle examine les audits réalisés et octroie le label.

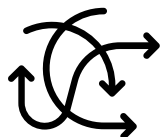
Le référentiel ECI, une démarche d'amélioration continue

Une note finale pour se situer, en début et en fin de démarche COT



Le référentiel ECi, une démarche d'amélioration continue

Le REX des EPCI

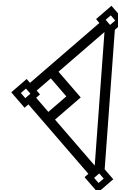


C'est difficile de rentrer dans le référentiel

En vrai... ça va

De + en + d'exemples sur la plateforme pour nous guider

Des lectures sous des angles différents



C'est scolaire

Un nouveau statut détaillé est apparu

La plateforme est de plus en plus pratique

C'est moins une usine à gaz que CAE (1111 taches !)



C'est long à remplir

C'est toujours vrai, mais...

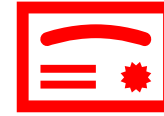
C'est le **prix à payer pour avoir une approche exhaustive**

Il est possible de déléguer le remplissage à des collègues



Dresser un autoportrait, ce n'est pas si facile...

Certaines collectivités veulent apparaître plus belles qu'elles ne sont, alors que d'autres ont une pleine conscience de leurs pistes de progrès...



Référentiel pour économie circulaire

La nouvelle série ISO 59000 sur l'économie circulaire

- ISO 59 004 : **Économie circulaire - Terminologie, principes et recommandations pour la mise en œuvre**, qui pose les grands principes que les organisations doivent intégrer pour passer de l'économie linéaire (extraire, fabriquer, consommer et jeter) à l'économie circulaire (éviter, réparer, réutiliser et recycler).
- ISO 59 010 : **Économie circulaire - Recommandations relatives à la transition des modèles d'affaires et des réseaux de valeur** qui traite de la transition entre un modèle d'affaires linéaire et un modèle circulaire, en adoptant un état d'esprit partenarial plutôt que des relations client/fournisseur classiques.
- ISO 59 020 : **Économie circulaire - Mesure et évaluation de la circularité** qui propose des indicateurs de mesure et d'évaluation de la circularité des produits et des organisations.



4. AGECE, des outils pour les acteurs

Les filières REP

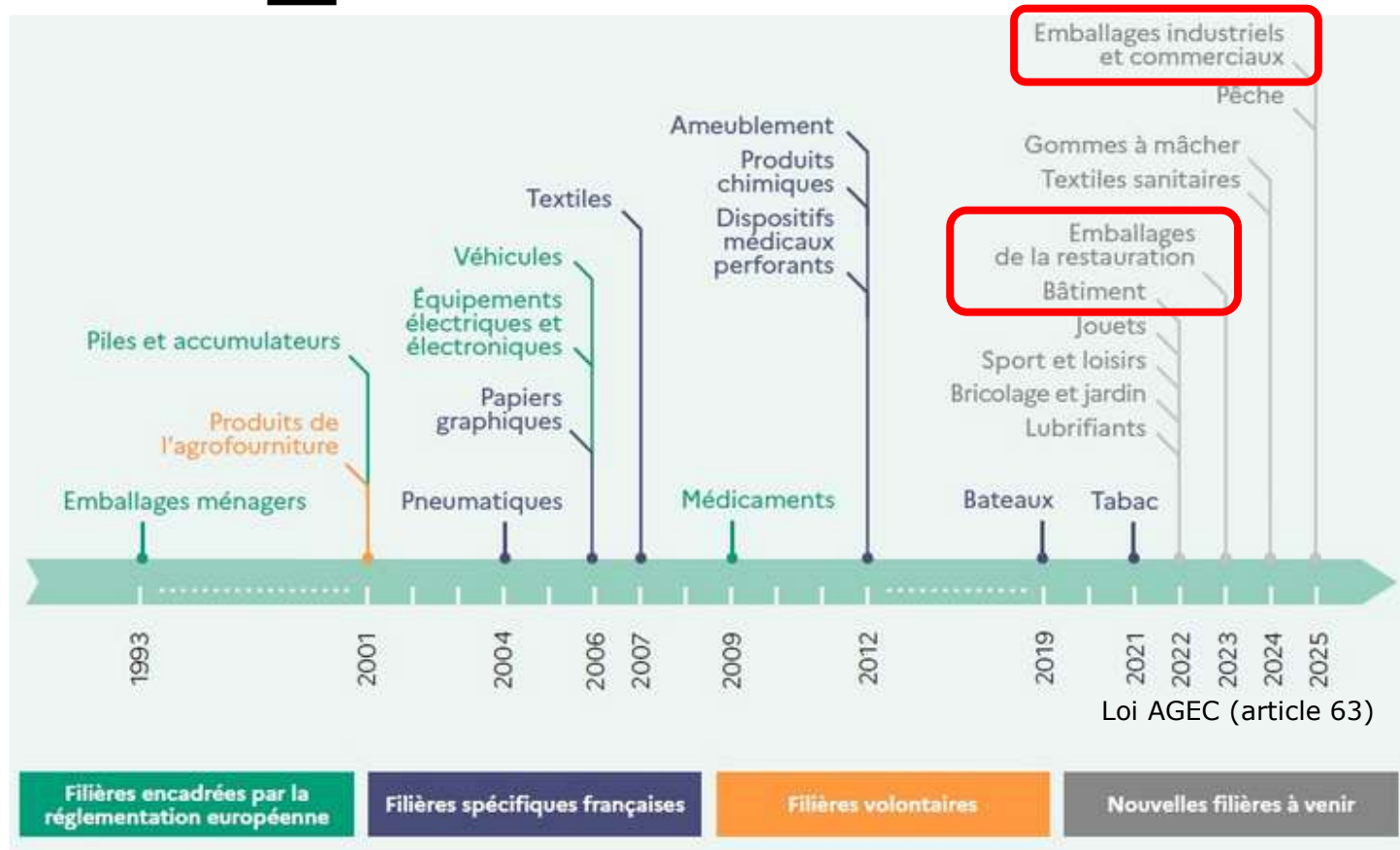
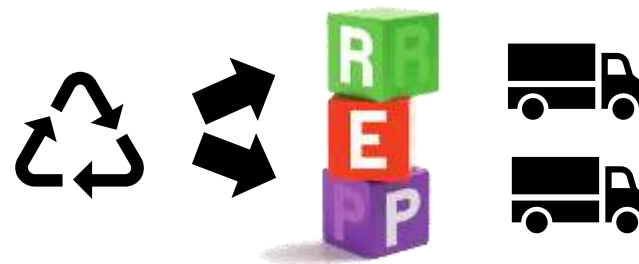
▪ Définition

Au cœur de la stratégie de l'économie circulaire

Avec plus d'une vingtaine de filières REP, la France en est assurément un des leaders mondiaux.

En 2020, les filières REP couvraient un gisement de 17,1 millions de tonnes de déchets, dont 9,1 millions de tonnes sont collectées séparément et 8,1 millions de tonnes recyclées.

Liste des contacts de chaque filière REP en annexe et auprès de L'ODEM Corsica est l'**Observatoire des Déchets Ménagers** de Corse (<https://www.odem-corsica.fr/>)



Questions ?



5. AGEC en actions par les acteurs

5. AGECE en actions par les acteurs

Sortir des emballages et du plastique jetable

Mettre en pratique la directive sur les PUU

- En Pays de la Loire, **Verallia France investit dans la startup nantaise Bout' à Bout'** qui depuis 2017, a déjà collecté plus de **700 000 bouteilles en verre**, auprès de 220 points de vente et de collecte partenaires.
- Création d'un site de lavage en proximité de Nantes** de 15 millions puis à termes 60 millions de bouteilles.



Bout' à Bout'



Fabrication de l'emballage ménager

Conditionnement / Embouteillage

Distribution

Consommation

Système de collecte / de déconsignation

Lavage



Sortir des emballages et du plastique jetable

Mettre en pratique la directive sur les PUU

- **Pandobac** propose une solution complète de mise à disposition de bacs de transport alimentaire réutilisable, livrés et lavés.
 - **Des contenants en plastique réutilisable**, avec une zone antiadhérente pour permettre le décollage rapide de l'étiquette après utilisation.
 - **Pour le transport, des socles anti-glisses** ont été installés sous les bacs pour éviter qu'ils ne glissent dans les camions de transport. Pandobac a récemment acquis une remorque de taille **adaptée aux palettes 100x120 cm** pour faciliter la manutention.
 - **Une station de lavage est située à Rungis**. Des travaux ont permis de raccorder la station au réseau d'eau chaude de Rungis. Le tunnel de lavage est équipé de rails de guidage permettant de fluidifier le débit de lavage.
 - Pandobac s'est équipé de **chariots inclinés permettant d'optimiser le séchage des bacs**.
 - **Une solution de lecture des QR Code** via une douchette RFID.



Lutter contre le gaspillage – Exemple d’une entreprise

Le rôle de l’économie sociale et solidaire (ESS)

- **3 acteurs à l’échelle européenne du réemploi des big-bag, Qualirec en France (38) et deux acteurs hollandais**
- **Un big-bag est en PolyPropylène.** Certains contiennent des saches en PE.
- **Un big-bag pèse 3 kg et charge 3 t, avec 5 réemplois possibles** et au-delà le sac est réformé via une traçabilité (marquage des sacs)
- **Qualirec nettoie à sec et remet sur le marché 50 000 à 60 000 big-bag/an** (en qualité 6/1)



5. AGECE en actions par les acteurs

L'économie de la fonctionnalité, une nouvelle relation entre l'offre et la demande, celle des usages

La contractualisation repose sur **les effets utiles** (bénéfiques) et **l'offre s'adapte aux besoins réels des personnes, des entreprises et des collectivités ainsi qu'aux enjeux relatifs au développement durable** :

- **Photocopieur** : la location de photocopieurs et l'offre de services de reproduction de documents « à la copie » (document management services), qui se basent sur une stratégie d'entreprise totalement orientée autour de la récupération et la réutilisation des produits usagés.
- **Véhicules** : Les initiatives d'auto-partage ou de vélo partage fleurissent actuellement dans de nombreuses grandes villes du monde.
- **Electroménagers** : Electrolux Euroclean, en Suède, pratique la location de certains de ses appareils électro-ménagers. D'autres entreprises proposent également des services de location et de ré-utilisation de produits blancs et bruns.
- **Pneumatiques** : Michelin offre un service de gestion et maintenance des pneumatiques, destiné aux entreprises de transport.
- **Photos** : Kodak et Fuji ont lancé des programmes de récupération et de re-fabrication d'appareils photo jetables dans le but de boucler le cycle de vie de ces produits.



AGEC : agir contre l'obsolescence programmée

L'obsolescence programmée, un axe structurant de l'économie du XX^{ème} siècle



Ending the Depression

Through

Planned Obsolescence

By Bernard London, 1932

« Je demanderais au gouvernement d'attribuer un bail de vie aux chaussures, aux maisons et aux machines, à tous les produits de fabrication, d'exploitation minière et d'agriculture, lors de leur première création. Ils seraient vendus et utilisés pendant une durée prédéfinie, connue dès l'achat par les consommateurs »



La loi anti-gaspillage pour une économie circulaire



- Décret n° 2020-1757 du 29 décembre 2020 relatif à l'indice de réparabilité des **équipements électriques et électroniques**

Cet indice de réparabilité porte sur **5 critères principaux** :

- **Disponibilité** de la **documentation**
- **Démontrabilité**, accès et outils
- **Disponibilité** des **pièces** détachées
- **Prix** des **pièces** détachées
- Critère spécifique à la **catégorie d'équipements** concernée



Destiné à être affiché au moment de l'acte d'achat, l'indice de réparabilité consiste en une note sur dix obtenue en divisant par dix un score global sur cent points, selon cinq critères chacun noté sur vingt et de pondération égale, permettant d'apprécier le caractère réparable des produits concernés. Le code donne une coordonnée.

5. AGECE en actions par les acteurs

Pourquoi réparer ?

Ne pas remplacer un équipement pour des raisons d'obsolescence ressentit, c'est-à-dire une volonté de changer par l'utilisateur alors que l'équipement fonctionne toujours (allongement sans réparation) = **une économie de :**

Faire réparer



tombée en panne à demi-vie permet de réaliser **une économie de...**



tombé en panne à demi-vie permet de réaliser **une économie de...**

96 €/an



112 €/an



169 €/an



90 kg CO₂-eq / 350 km

100 kg CO₂-eq / 390 km

Source : Ademe

Le PLPDMA, l'outil indispensable pour réduire les déchets ménagers et assimilés – Cas de la CAB

1 réunion de sensibilisation
avec les associations et bailleurs sociaux en juin 2022

3 ateliers thématiques en juin 2022

1 atelier multithématique en juillet 2022

1 atelier thématique en septembre (en visio)



1- Exemplarité de la CAB et les administrations

2- Réduire la production de biodéchets

3- Réduire la production des DAE

4- Allonger la durée de vie de produits à travers les 3R

5- Consommation responsable

Démarches EIT/EET en Corse

Etude de **préfiguration** et de **potentialité** pour déployer une démarche d'Écologie Industrielle et Territoriale (**EIT**) de **4 zones d'activités en Corse** (2017-2019 ; ~10 synergies identifiées par site) :

- La **Zone Artisanale de Cantone** (située sur le territoire de la Communauté de communes de Calvi Balagne) ;
- La **Zone d'Activités Économique de Ciniccia** (située sur le territoire de la Communauté de communes de l'Alta Rocca) ;
- La **Zone d'Activités Économique de Mezzana** (à proximité d'Ajaccio) ;
- Le **Parc d'Activités de Purettone** (située entre l'aéroport de Bastia-Poretta et la ville de Bastia) ;

Etude de **préfiguration** et de **potentialité** pour déployer une démarche d'Écologie Économique et Territoriale (**EET**) sur le territoire de **la vallée de la Gravone** (2017-2019 ; ~40 entreprises, ~ 130 synergies identifiées).

L'ESS en Corse



Iniziativa :

Différents chantiers d'insertions en lien avec l'économie circulaire et les éco-organismes :

- Recycl'Eco (DEEE et DEA) ;
- Fil & Fer (Textiles) ;
- Creativu (petits objets) ;
- Espaces verts ;

La recyclerie du Grand Ajaccio



- 19 salariés permanents
- 77 salariés en insertion professionnelle

6. Orientations et objectifs du plan d'actions



Une feuille de route et un plan d'actions pour une économie circulaire

L'économie circulaire, des actions du PTPGD pour l'ensemble des 7 piliers





Une feuille de route et un plan d'actions pour une économie circulaire

L'économie circulaire, **13** objectifs et **48** actions

Orientations		PTPGD		PTAEC		PTPGD & PTAEC	
		Objectifs	Actions	Objectifs	Actions	Objectifs	Actions
A	Assurer une cohérence de la démarche de prévention sur tout le territoire en s'appuyant sur les principes l'économie circulaire	4 objectifs	5 actions	3 objectifs	6 actions	4 objectifs	13 actions
B	Développer et optimiser la collecte de proximité et le tri à la source	5 objectifs	14 actions			1 objectif	2 actions
C	Augmenter la valorisation matière et organique sur le territoire	6 objectifs	13 actions	1 objectif	5 actions	3 objectifs	9 actions
D	Travailler au développement d'une filière pérenne de traitement des résiduels du territoire	3 objectifs	6 actions				
E	Renforcer la lutte contre les dépôts sauvages	1 objectif	1 action				
F	Mieux connaître et mieux comprendre pour mieux planifier et organiser	1 objectif	5 actions				
G	Créer du lien entre les territoires et les acteurs du territoire et dynamiser les réseaux			2 objectifs	5 actions	1 objectif	1 actions
H	Former et sensibiliser pour améliorer les pratiques	2 objectifs	11 actions	1 objectif	5 actions	1 objectif	2 actions
Totaux		22 objectifs	55 actions	7 objectifs	21 actions	10 objectifs	27 actions



PTAEC

**~50 %
des actions**



Une feuille de route et un plan d'actions pour une économie circulaire

Appels à projets OEC / ADEME

L'appel à Projet est conçu pour accompagner les porteurs de projets sur les différents piliers de l'économie circulaire. Il a vocation à soutenir les projets favorisant la réduction de la consommation des ressources et les impacts environnementaux.

7 axes composent les domaines d'interventions de ces Appel à Projets (AAP) annuels :

- **Axe 1** : Approvisionnement durable
- **Axe 2** : Eco-conception
- **Axe 3** : EIT (Ecologie Industrielle Territoriale)
- **Axe 4** : Economie de la fonctionnalité
- **Axe 5** : Consommation responsable
- **Axe 6** : Allongement de la durée d'usage
- **Axe 7** : Recyclage

Questions ?



7. Table ronde

Le retour de la consigne ?

Témoignages sur le réemploi du verre

~58 millions circulant en Corse (Estimation Antra Strada

2021) ~52% CHR ~48% GMS

Gisement ~20 kt dt ~12kt triées ~8kt OMr (Syvadec 2018)

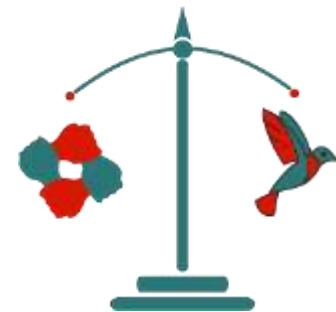
La consigne du verre en Corse :

- Quelle est la situation ?
- Quels sont les objectifs ?
- Quels retours d'expériences ?
- Quels freins ?
- Quels besoins ?

*Etude OEC 2019

Questions à :

- M. Joseph MAGNAVACCA – Directeur de l'OEC
- M. PINELLI - Directeur de l'UVIB
- Jean-Michel PEDINIELLI – Consultant UVIB
- Charlène ROCCHI – COCA COLA PIETRA
- M. SIALELLI - COCA COLA PIETRA
- Mme BOUEDO – Groupe CODIM



Merci pour votre attention

« Conscient que la planète est notre bien commun, nous appliquons et encourageons les meilleures pratiques environnementales, dans une démarche éthique et collaborative »



/elcimai

Olivier PERRIN

Responsable du développement
Elcimai Environnement
3, rue du Charron
44800 Saint-Herblain
operrin@elcimai.com



• 1003456 / OEC / PTPGD / 05 octobre 2023

/elcimai

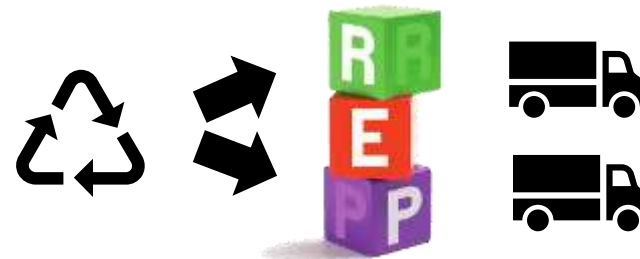
8. Annexes

8. Annexes

REP & Eco-organisme

Le fonctionnement des filières REP

Les principaux éco-organismes (<https://www.odem-corsica.fr/>)



brigitte.pouliquen@cyclevia.com
guillaume.fontaine@cyclevia.com



cligault@ecodds.com



ADIVALOR

pe.genthon@adivalor.fr



Donnons ensemble une
nouvelle vie à nos produits.

bastien.wibaux@citeo.com



GARANTIR LA SECONDE VIE DES PRODUITS

readele.frouard@valdelia.org



aurent.wilmouth@cyclamed.org



r.grillet@ecomobilhome.fr



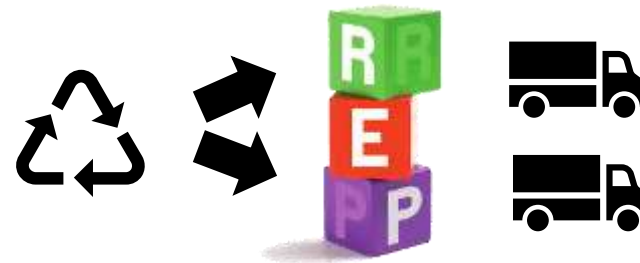
irchaad.hossen@corepile.fr

8. Annexes

REP & Eco-organisme

Le fonctionnement des filières REP

Les principaux éco-organismes (<https://www.odem-corsica.fr/>)



alban.bonnard@screlec.fr



charlotte@news.fashionprivilege.com



calvin.guichard@dastri.fr



jennifer.cornet@pyreo.fr



ccharle@aliapur.fr



MOBILIERS
JOUETS
BRICOLAGES

mfermet@eco-mobilier.fr

8. Annexes

REP & Eco-organisme

Le fonctionnement des filières REP

Les principaux éco-organismes (<https://www.odem-corsica.fr/>)



soren

nicolas.defrenne@soren.eco



EcoLogic

La 2^e vie des équipements électriques

DEEE MANAGERS/SPORT LOISIRS

breygner@ecologic-france.com

DEEE PROFESSIONNELS

tdeshoulieres@ecologic-france.com

/elcimai



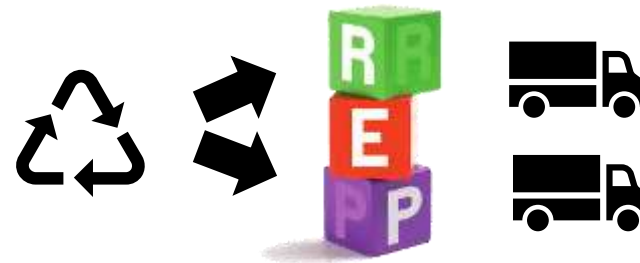
eco-systèmes
Le plus simple, c'est de recycler

DEEE MANAGERS &
PROFESSIONNELS

ALCOME



recylum



valobat

jerome.dassigny@valobat.fr



écominéro
Recyclons pour
bâtir durable

benoit.planchard@ecominero.fr



ecomaison

vbousquet@ecomaison.com